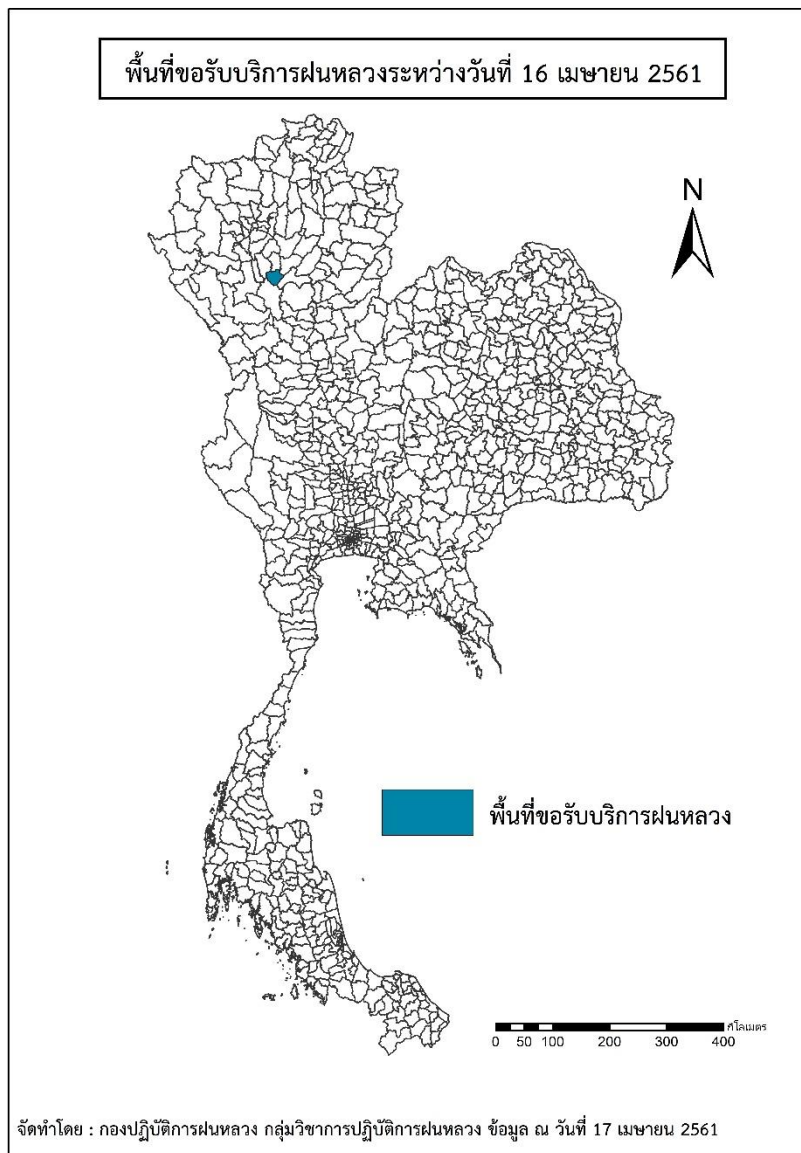




รายงานสถานการณ์ภัยแล้งและภัยพิบัติ ฉบับที่ 46
ประจำวันที 17 เมษายน 2561
และผลการปฏิบัติการฝนหลวงประจำวันที 16 เมษายน 2561
กลุ่มวิชาการปฏิบัติการฝนหลวง กองปฏิบัติการฝนหลวงกรมฝนหลวงและการบินเกษตร
royalrainmaking_academic@hotmail.com

๑ พื้นที่ขอรับบริการฝนหลวง (วันที่ 16 เมษายน 2561)

ภาค	รายชื่อจังหวัด (อำเภอ) ทีมีผู้ขอรับบริการ	จำนวนผู้ขอรับบริการ (ราย)
เหนือ	ลำปาง(สบปราบ)	1
กลาง	ไม่มีการขอรับบริการ	0
ตะวันออกเฉียงเหนือ	ไม่มีการขอรับบริการ	0
ตะวันออก	ไม่มีการขอรับบริการ	0
ใต้	ไม่มีการขอรับบริการ	0
รวม	1 จังหวัด (1 อำเภอ)	1



๑ สถานการณ์ภาวะหมอกควันในเขตกรุงเทพมหานคร

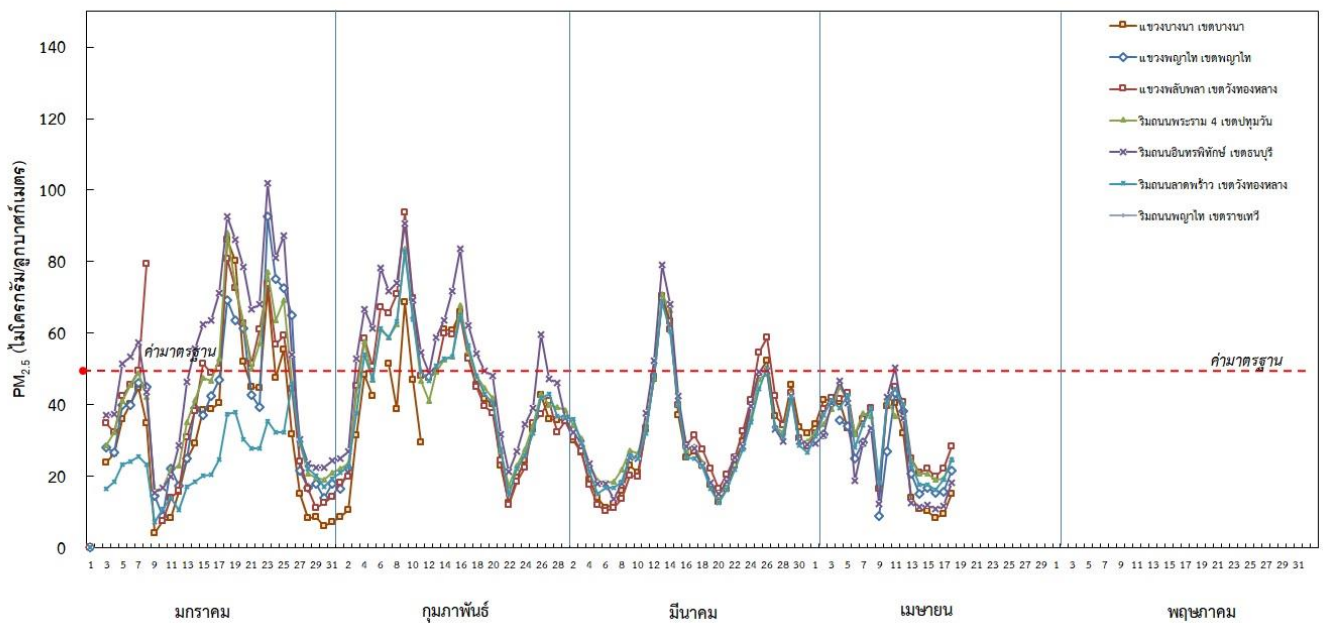
ตารางค่า PM_{2.5} ในเขตกรุงเทพมหานคร (เวลา 08.00 น.) 5 วันที่ผ่านมา มีค่าดังนี้

จังหวัด	ชื่อสถานี	ค่า PM _{2.5} ¹					คุณภาพอากาศ
		13 เม.ย.	14 เม.ย.	15 เม.ย.	16 เม.ย.	17 เม.ย.	
กรุงเทพฯ	แขวงบางนา เขตบางนา (05t)	11	10	8	9	15	ไม่เกินค่ามาตรฐาน
	แขวงพลับพลา เขตวังทองหลาง (61t)	21	22	20	22	28	ไม่เกินค่ามาตรฐาน
	ริมถนนพระราม 4 เขตปทุมวัน (50t)	21	21	19	19	25	ไม่เกินค่ามาตรฐาน
	ริมถนนอินทรพิทักษ์ เขตธนบุรี (52t)	11	12	11	12	18	ไม่เกินค่ามาตรฐาน
	ริมถนนลาดพร้าว เขตวังทองหลาง (53t)	18	18	16	19	25	ไม่เกินค่ามาตรฐาน

ที่มา: กรมควบคุมมลพิษ

๑ กราฟแสดงแนวโน้มค่า PM_{2.5} ในเขตกรุงเทพมหานคร ตั้งแต่วันที่ 1 มกราคม - 17 เมษายน 2561

กราฟแสดงค่าเฉลี่ย 24 ชั่วโมงของ PM_{2.5} ในเขตกรุงเทพมหานคร ณ เวลา 08.00 น. ตั้งแต่วันที่ 1 มกราคม 2561 - ปัจจุบัน



¹PM_{2.5} คือ ปริมาณฝุ่นละอองขนาดไม่เกิน 2.5 ไมครอน มาตรฐานค่าเฉลี่ย 24 ชั่วโมง ต้องไม่เกิน 50 ไมโครกรัมต่อลูกบาศก์เมตร

๑ สถานการณ์ภาวะหมอกควันในพื้นที่ภาคเหนือ

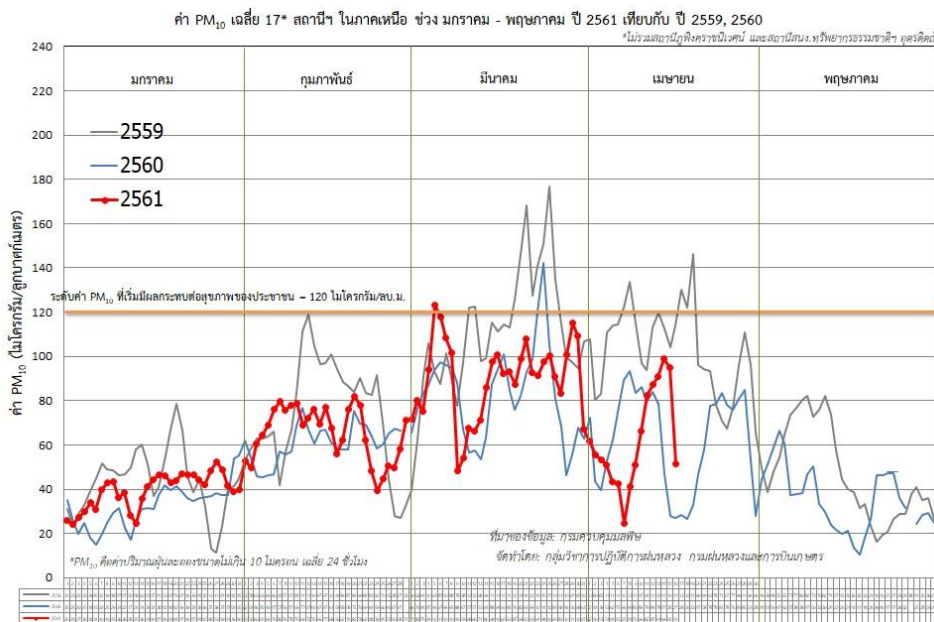
จังหวัด	จุดความร้อน* (จุด)	ชื่อสถานี	ค่า PM ₁₀ ^{2**}					คุณภาพอากาศ
			13 เม.ย.	14 เม.ย.	15 เม.ย.	16 เม.ย.	17 เม.ย.	
จ.เชียงราย	9	ต.เวียง อ.เมือง	n/a	n/a	108	138	37	ไม่เกินค่ามาตรฐาน
		ต.เวียงพางคำ อ.แม่สาย	73	97	141	123	52	ไม่เกินค่ามาตรฐาน
จ.เชียงใหม่	6	ต.ช้างเผือก อ.เมือง	95	99	110	113	71	ไม่เกินค่ามาตรฐาน
		ต.ศรีภูมิ อ.เมือง	83	87	83	98	60	ไม่เกินค่ามาตรฐาน
		ต.สุเทพ อ.เมือง* (Mobile)	93	104	114	124	72	ไม่เกินค่ามาตรฐาน
		ต.ช้างเคือง อ.แม่แจ่ม (Mobile)	83	91	101	n/a	71	ไม่เกินค่ามาตรฐาน
จ.ลำปาง	2	ต.พระบาท อ.เมือง	97	86	84	72	40	ไม่เกินค่ามาตรฐาน
		ต.สบป่าต อ.แม่เกาะ	63	66	73	49	29	ไม่เกินค่ามาตรฐาน
		ต.บ้านดง อ.แม่เกาะ	107	113	99	60	30	ไม่เกินค่ามาตรฐาน
		ต.แม่เกาะ อ.แม่เกาะ	100	96	104	70	41	ไม่เกินค่ามาตรฐาน
จ.ลำพูน	0	ต.ในเมือง อ.เมือง	85	76	62	78	51	ไม่เกินค่ามาตรฐาน
จ.แม่ฮ่องสอน	10	ต.จองคำ อ.เมือง	90	103	149	174	111	ไม่เกินค่ามาตรฐาน
จ.น่าน	8	ต.ในเวียง อ.เมือง	99	97	96	80	66	ไม่เกินค่ามาตรฐาน
		ต.ห้วยโก๋น อ.เฉลิมพระเกียรติ	76	83	86	72	31	ไม่เกินค่ามาตรฐาน
จ.แพร่	1	ต.นาจักร อ.เมือง	85	82	85	54	32	ไม่เกินค่ามาตรฐาน
จ.พะเยา	2	ต.เวียง อ.เมือง	95	107	108	115	37	ไม่เกินค่ามาตรฐาน
จ.ตาก	32	ต.แม่ปะ อ.แม่สอด	84	88	94	110	96	ไม่เกินค่ามาตรฐาน

ตารางค่า PM₁₀ ในพื้นที่ภาคเหนือ (เวลา 09.00 น.) 5 วันที่ผ่านมามีค่าดังนี้

ที่มา: * : สำนักงานพัฒนาเทคโนโลยีอวกาศและภูมิสารสนเทศ (องค์การมหาชน) โดยใช้ข้อมูลดาวเทียมระบบ MODIS รายละเอียด 1,000 เมตร

** : กรมควบคุมมลพิษ

๑ กราฟแสดงแนวโน้มค่า PM₁₀ ในภาคเหนือ ตั้งแต่วันที่ 1 มกราคม - 17 เมษายน 2561



*PM₁₀ คือ ปริมาณฝุ่นละอองขนาดไม่เกิน 10 ไมครอน มาตรฐานค่าเฉลี่ย 24 ชั่วโมง ต้องไม่เกิน 120 ไมโครกรัมต่อลูกบาศก์เมตร

๑ สถานการณ์ปริมาณน้ำเก็บกักในอ่างเก็บน้ำที่สำคัญ

10 เม.ย.	ความจุของอ่างที่ รนก. ³ (ล้าน ลบ.ม.)	ปริมาณน้ำในอ่างฯ (%)				ปริมาตรน้ำไหลลงอ่างฯ (ล้าน ลบ.ม.)	ปริมาตรน้ำไหลลงอ่างสะสม ⁴ (ล้าน ลบ.ม.)	ระดับน้ำ
		13 เม.ย.	14 เม.ย.	15 เม.ย.	16 เม.ย.	16 เม.ย.		
ภาคเหนือ						6.11	922.49	
- ภูมิพล(ตาก)	13,462	60	60	60	60	0.00	211.97	-
- สิริกิติ์(อุดรดิตถ์)	9,510	61	60	60	60	4.36	493.01	-
- แม่จันทา(เชียงใหม่)	265	68	67	66	65	0.00	7.27	-
- แม่กวงฯ(เชียงใหม่)	263	29	28	28	27	0.00	24.99	ต่ำกว่า 30%
- กิวลม(ลำปาง)	106	72	72	72	72	1.24	129.43	-
- กิวคองมา(ลำปาง)	170	57	57	57	56	0.16	10.01	-
- แควน้อยฯ(พิษณุโลก)	939	42	41	41	41	0.35	45.81	ต่ำกว่า 50%
- แม่มอก(ลำปาง)	110	35	35	35	34	0.20	63.69	ต่ำกว่า 40%
ภาคตะวันออกเฉียงเหนือ						0.45	351.24	
- ห้วยหลวง(อุดรธานี)	135	46	46	46	45	0.00	1.85	ต่ำกว่า 50%
- น้ำอูน(สกลนคร)	520	56	55	55	55	0.00	10.34	-
- น้ำพุง(สกลนคร)	166	48	48	47	47	0.00	14.24	ต่ำกว่า 50%
- จุฬารัตน์(ชัยภูมิ)	164	60	60	60	59	0.17	14.55	-
- อุบลรัตน์(ขอนแก่น)	2,431	47	47	46	46	0.00	112.33	ต่ำกว่า 50%
- ลำปาว(กาฬสินธุ์)	1,980	50	50	50	49	0.00	57.39	ต่ำกว่า 50%
- ลำตะคอง(นครราชสีมา)	314	52	52	52	51	0.00	22.87	-
- ลำพระเพลิง(นครราชสีมา)	110	65	64	64	63	0.00	10.06	-
- มูลบน(นครราชสีมา)	141	56	56	55	55	0.28	12.99	-
- ลำแฉะ(นครราชสีมา)	275	46	46	45	45	0.00	7.16	ต่ำกว่า 50%
- ลำน้ำรอง(บุรีรัมย์)	121	53	53	53	53	0.00	2.17	-
- สิรินคร(อุบลราชธานี)	1,966	57	57	56	56	0.00	85.29	-
- ลำปลายมาศ(นครราชสีมา)	98	65	65	64	64	0.00	-	-
ภาคกลาง						1.43	640.08	
- ป่าสักฯ(ลพบุรี)	960	39	38	38	38	0.00	88.86	ต่ำกว่า 40%
- ทับเสลา(อุทัยธานี)	160	56	55	55	55	0.00	1.48	-
- กระเสียว(สุพรรณบุรี)	240	96	95	95	94	0.00	26.17	-
- ศรีนครินทร์(กาญจนบุรี)	17,745	82	82	82	82	1.43	376.61	-
- วชิราลงกรณ์(กาญจนบุรี)	8,860	60	59	59	59	0.00	146.96	-
ภาคตะวันออก						0.57	90.28	
- ขุนด่านฯ(นครนายก)	224	42	41	41	40	0.00	0.99	ต่ำกว่า 50%
- คลองสิียด(ฉะเชิงเทรา)	420	38	38	37	37	0.00	6.40	ต่ำกว่า 40%
- บางพระ(ชลบุรี)	117	61	61	61	61	0.00	10.62	-
- หองปลาไหล(ระยอง)	164	81	81	81	81	0.41	43.68	-
- ประแสร์(ระยอง)	295	66	66	66	66	0.00	24.86	-
- นฤปดินทรจินดา(ปราจีนบุรี)	295	38	38	38	37	0.00	3.73	-
- พระปรัง(สระแก้ว)	97	49	49	49	49	0.03	-	ต่ำกว่า 50%
- ดอกกราย(ระยอง)	71	70	70	70	70	0.14	-	-
- คลองพระพุทธ(จันทบุรี)	70	78	77	77	77	0.00	-	-
- คลองหลวง รัชชโลทร(ชลบุรี)	98	0	0	0	0	0.00	-	ต่ำกว่า 10%
ภาคใต้						4.69	928.67	
- แก่งกระเจา(เพชรบุรี)	710	44	44	44	43	0.92	80.93	ต่ำกว่า 50%
- ปราณบุรี(ประจวบคีรีขันธ์)	347	63	62	62	62	0.15	42.51	-
- รัชชประภา(สุราษฎร์ธานี)	5,639	72	72	72	72	2.03	286.98	-
- บางยาง(ยะลา)	1,454	91	90	90	90	1.59	518.25	-

³รนก. = ระดับน้ำเก็บกัก,ที่มา: กรมชลประทาน

⁴ปริมาตรน้ำไหลลงอ่างสะสมตั้งแต่วันที่ 1 มกราคม 2561 ถึงปัจจุบัน

การพยากรณ์อากาศและสภาพอากาศประจำวัน

๑ ลักษณะอากาศทั่วไปและการพยากรณ์อากาศ ประจำวันที่ 18 เมษายน 2561 (เวลา 06.00 น.)

ลักษณะอากาศทั่วไป	
<p>พยากรณ์อากาศ 24 ชั่วโมงข้างหน้า บริเวณประเทศไทยตอนบน มีพายุฤดูร้อนเกิดขึ้น โดยมีลักษณะของพายุฝนฟ้าคะนอง ลมกระโชกแรง กับมีฟ้าผ่าและลูกเห็บตกบางพื้นที่ จึงขอให้ประชาชนในบริเวณดังกล่าวระวังอันตรายจากพายุฤดูร้อนที่จะเกิดขึ้น โดยหลีกเลี่ยงการอยู่ในที่โล่งแจ้ง ใต้ต้นไม้ใหญ่ และป้ายโฆษณาที่ไม่แข็งแรง รวมถึงระวังอันตรายจากฟ้าผ่า สำหรับเกษตรกรควรเตรียมการป้องกันและระวังความเสียหายที่จะเกิดต่อผลผลิตทางการเกษตรไว้ด้วย</p> <p>ลักษณะสำคัญทางอุตุนิยมวิทยา บริเวณความกดอากาศสูงจากประเทศจีนปกคลุมประเทศไทยตอนบนและทะเลจีนใต้ ในขณะที่ประเทศไทยยังคงมีอากาศร้อน ทำให้บริเวณดังกล่าวจะเกิดพายุฤดูร้อนขึ้น โดยมีลักษณะของพายุฝนฟ้าคะนอง ลมกระโชกแรง กับมีฟ้าผ่าและลูกเห็บตกบางพื้นที่ สำหรับลมตะวันออกเฉียงใต้และอ่าวไทยจะมีกำลังแรงขึ้นในช่วงวันที่ 17-19 เมษายน 2561 ทำให้ภาคใต้มีฝนเพิ่มขึ้น ส่วนคลื่นลมบริเวณอ่าวไทยและทะเลอันดามันจะมีกำลังปานกลาง โดยบริเวณอ่าวไทยมีคลื่นสูงประมาณ 2 เมตร ขอให้ชาวเรือบริเวณดังกล่าวเดินเรือด้วยความระมัดระวังไว้ด้วย</p>	
การพยากรณ์อากาศรายภาค	
ภาคเหนือ	อากาศร้อนถึงร้อนจัด โดยมีพายุฝนฟ้าคะนอง ร้อยละ 60 ของพื้นที่ กับมีลมกระโชกแรง และมีลูกเห็บตกบางแห่ง ส่วนมากบริเวณจังหวัดเชียงใหม่ เชียงราย ลำพูน ลำปาง พะเยา แพร่ น่าน อุตรดิตถ์ พิษณุโลก เพชรบูรณ์ พิจิตร สุโขทัย กำแพงเพชร และตาก อุณหภูมิต่ำสุด 22-25 องศาเซลเซียส อุณหภูมิสูงสุด 35-40 องศาเซลเซียส ลมใต้ ความเร็ว 10-25 กม./ชม.
ภาคกลาง	อากาศร้อน โดยมีฝนฟ้าคะนอง ร้อยละ 40 ของพื้นที่ กับมีลมกระโชกแรง ส่วนมากบริเวณจังหวัดนครสวรรค์ ลพบุรี สระบุรี สิงห์บุรี อ่างทอง พระนครศรีอยุธยา สุพรรณบุรี ชัยนาท อุทัยธานี และกาญจนบุรี อุณหภูมิต่ำสุด 25-26 องศาเซลเซียส อุณหภูมิสูงสุด 36-39 องศาเซลเซียส ลมตะวันออกเฉียงใต้ ความเร็ว 10-25 กม./ชม.
ภาคตะวันออกเฉียงเหนือ	มีเมฆเป็นส่วนมาก โดยมีฝนฟ้าคะนอง ร้อยละ 30 ของพื้นที่ กับมีลมกระโชกแรงบางแห่ง ส่วนมากบริเวณจังหวัดเลย ชัยภูมิ นครราชสีมา และบุรีรัมย์ อุณหภูมิต่ำสุด 22-24 องศาเซลเซียส อุณหภูมิสูงสุด 33-37 องศาเซลเซียส ลมตะวันออกเฉียงใต้ ความเร็ว 10-25 กม./ชม.
ภาคตะวันออก	อากาศร้อน โดยมีฝนฟ้าคะนอง ร้อยละ 60 ของพื้นที่ กับมีลมกระโชกแรงบางแห่ง ส่วนมากบริเวณจังหวัดนครนายก ปราจีนบุรี ฉะเชิงเทรา สระแก้ว ชลบุรี ระยอง จันทบุรี และตราด อุณหภูมิต่ำสุด 24-28 องศาเซลเซียส อุณหภูมิสูงสุด 34-37 องศาเซลเซียส ลมตะวันออกเฉียงใต้ ความเร็ว 15-30 กม./ชม. ทะเลมีคลื่นสูงประมาณ 1 เมตร
ภาคใต้ฝั่งตะวันออก	มีเมฆเป็นส่วนมาก โดยมีฝนฟ้าคะนอง ร้อยละ 10 ของพื้นที่ อุณหภูมิต่ำสุด 22-27 องศาเซลเซียส อุณหภูมิสูงสุด 32-37 องศาเซลเซียส ลมตะวันออกเฉียงใต้ ความเร็ว 15-30 กม./ชม. ทะเลมีคลื่นสูงประมาณ 1 เมตร
ภาคใต้ฝั่งตะวันตก	มีเมฆเป็นส่วนมาก โดยมีฝนฟ้าคะนอง ร้อยละ 10 ของพื้นที่ อุณหภูมิต่ำสุด 21-26 องศาเซลเซียส อุณหภูมิสูงสุด 33-36 องศาเซลเซียส ลมตะวันออกเฉียงใต้ ความเร็ว 15-30 กม./ชม. ทะเลมีคลื่นสูงประมาณ 1 เมตร
กรุงเทพมหานครและปริมณฑล	อากาศร้อน โดยมีฝนฟ้าคะนอง ร้อยละ 40 ของพื้นที่ กับมีลมกระโชกแรงบางแห่ง อุณหภูมิต่ำสุด 26-28 องศาเซลเซียส อุณหภูมิสูงสุด 35-38 องศาเซลเซียส ลมตะวันออกเฉียงใต้ ความเร็ว 10-30 กม./ชม.

ที่มา: กรมอุตุนิยมวิทยา

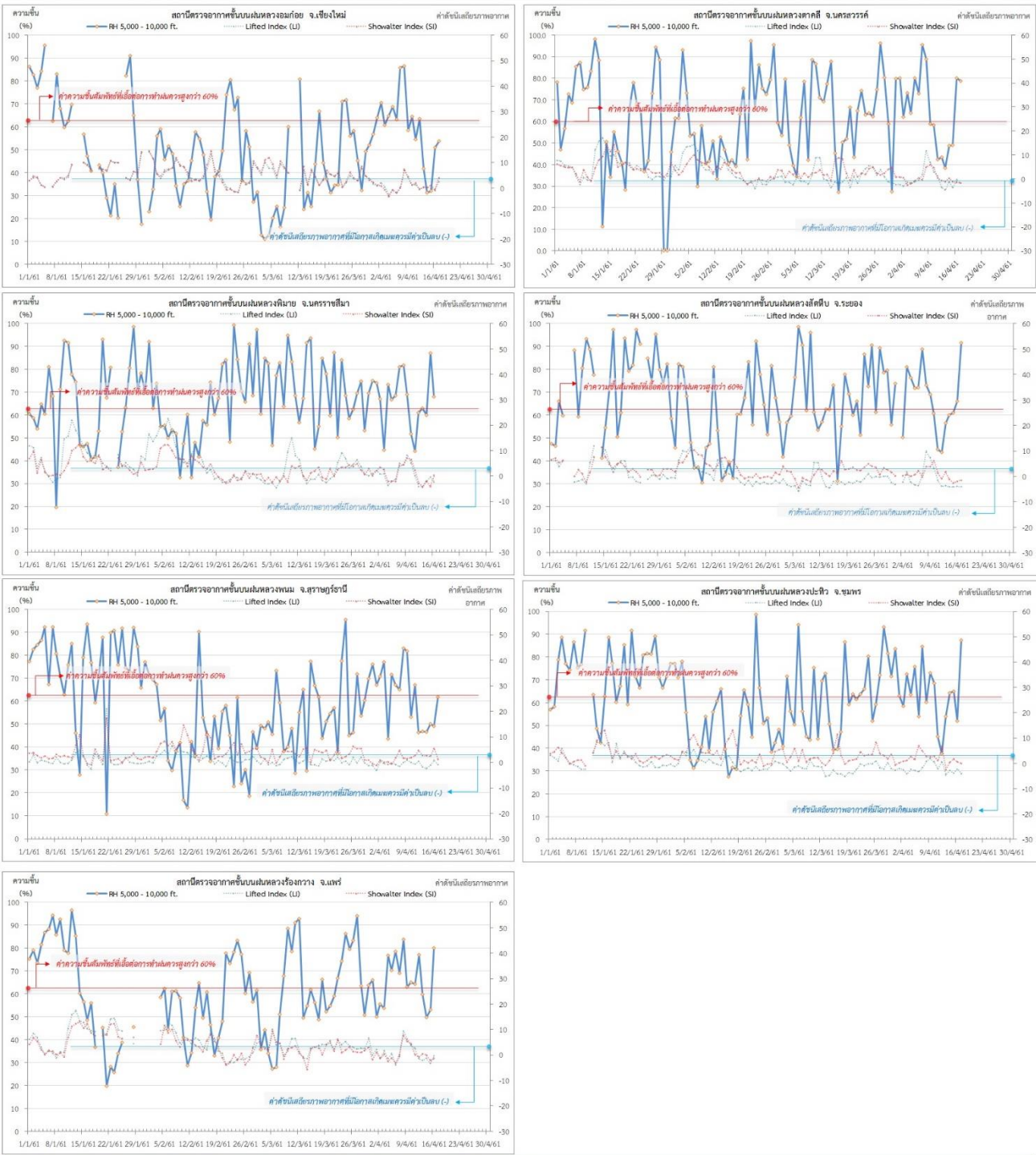
๑ ข้อมูลความชื้นจากการตรวจอากาศชั้นบน (Sounding) ระยะความสูง 5,000 - 10,000 ฟุต

ภาค	สถานีตรวจอากาศ	ความชื้นสัมพัทธ์ (%)					เสถียรภาพอากาศ
		13 เม.ย.	14 เม.ย.	15 เม.ย.	16 เม.ย.	17 เม.ย.	
ภาคเหนือ	สถานีเรดาร์ฝนหลวงอมก๋อย	42	32	32	51	54	เสถียรภาพ
	สถานีตรวจอากาศเคลื่อนที่ร่องกวาง	60	50	53	80	-	ไม่มีข้อมูล
ภาคกลาง	สถานีเรดาร์ฝนหลวงตาคี	39	49	49	80	79	ไม่เสถียรภาพ
ภาคตะวันออกเฉียงเหนือ	สถานีเรดาร์ฝนหลวงพิมาย	63	61	87	68	-	ไม่มีข้อมูล
ภาคตะวันออก	สถานีเรดาร์ฝนหลวงสัทธิ์	57	61	61	66	92	ไม่เสถียรภาพ
ภาคใต้	สถานีเรดาร์ฝนหลวงพนม	47	47	50	49	62	เสถียรภาพ
	สถานีตรวจอากาศเคลื่อนที่ปะทิว	54	65	65	52	88	เสถียรภาพ

หมายเหตุ : สภาพอากาศมีเสถียรภาพ(Stable) หมายถึงสภาพอากาศที่มีโอกาสน้อยหรือไม่มีโอกาสในการเกิดเมฆในแนวตั้งเพื่อพัฒนาตัวกลายเป็นกลุ่มฝน
สภาพอากาศไม่มีเสถียรภาพ(Unstable) หมายถึงสภาพอากาศที่มีโอกาสเกิดเมฆในแนวตั้งและพัฒนาตัวเป็นกลุ่มฝนได้

๐ กราฟแสดงแนวโน้มความชื้นอากาศชั้นบนและดัชนีเสถียรภาพอากาศ (ระหว่างวันที่ 1 มกราคม - 17 เมษายน 2561)

กราฟแสดงผลตรวจอากาศชั้นบน (ระยะ 5,000 - 10,000 ฟุต) ตั้งแต่วันที่ 1 มกราคม 2561 - ปัจจุบัน



หมายเหตุ
 - ระยะความสูง 5,000-10,000 ฟุต เป็นระดับเพดานบินในการปฏิบัติการฝนหลวง (ระดับฐานเมฆ)
 - ความชื้นสัมพัทธ์ที่เอื้อต่อการปฏิบัติการฝนหลวงควรมีค่าสูงกว่าร้อยละ 60 ขึ้นไป

การปฏิบัติการฝนหลวงประจำวัน

๑ สรุปผลปฏิบัติการฝนหลวงประจำวัน ที่ 16 เมษายน 2561

ภาค/หน่วยฯ	หน่วยปฏิบัติการ (หน่วย)	เครื่องบิน ผล./ทอ. (ลำ)	จำนวนเที่ยวบิน (เที่ยว)	จำนวนชั่วโมงบิน (ชั่วโมง)	ปริมาณการใช้สารฝนหลวง (ตัน/นัด)	จังหวัดที่มีการรายงานฝนตก (จำนวนจังหวัด/อ่างเก็บน้ำเป้าหมาย)
เหนือ	2	5/1	7	10:25	5.00/60	3/-
- เชียงใหม่	1	2/1	4	4:45	3.00/60	1.มีฝนตกเล็กน้อย บริเวณพื้นที่ จ.เชียงใหม่ (จอมทอง แม่ฮ่องสอน) 2.มีฝนตกเล็กน้อย บริเวณพื้นที่ จ.เชียงใหม่(แม่แจ่ม จอมทอง) และไม่พบลูกเห็บในช่วงเวลาปฏิบัติการ 14:33 น.
- พิษณุโลก	1	3/-	3	5:40	2.00/-	มีฝนตกเล็กน้อยถึงปานกลาง บริเวณพื้นที่ จ.ตาก(สามเงา) และจ.ลำพูน(ลี้)
กลาง	2	6/-	9	12:30	6.60	2/2
- กาญจนบุรี	1	3/-	6	7:45	4.20	มีฝนตกเล็กน้อยถึงปานกลาง บริเวณพื้นที่ จ.กาญจนบุรี(ศรีสวัสดิ์ ทองผาภูมิ สังขละบุรี) พื้นที่ลุ่มรับน้ำเขื่อนศรีนครินทร์ และเขื่อนวชิราลงกรณ์
- ลพบุรี	1	3/-	3	4:45	2.40	มีฝนตกเล็กน้อย บริเวณพื้นที่ จ.ลพบุรี (โคกเจริญ)
ตะวันออกเฉียงเหนือ	2	2/3	4	7:10	3.50	2/1
- อุดรธานี	1	-/3	0	0:00	0.00	ไม่ปฏิบัติการฝนหลวง เนื่องจากเมฆคิวมูลัสในบริเวณพื้นที่เป้าหมายพัฒนาตัวซ้ำ
- นครราชสีมา	1	2/-	4	7:10	3.50	มีฝนตกเล็กน้อยถึงปานกลาง บริเวณพื้นที่ จ.สุรินทร์ (ศีขรภูมิ สนม ลำโรงทาบ เขวาสินรินทร์ จอมพระ เมืองสุรินทร์) จ.นครราชสีมา (ปากช่อง) และพื้นที่ลุ่มรับน้ำลำตะคอง
ตะวันออก	1	3/-	3	4:45	2.10	1/-
- จันทบุรี	1	3/-	3	4:45	2.10	มีฝนตกเล็กน้อยถึงปานกลางบริเวณพื้นที่ จ.สระแก้ว(คลองหาด วังสมบูรณ์)
ใต้	2	4/-	4	5:25	2.80	1/2
- หัวหิน	1	3/-	4	5:25	2.80	มีฝนตกเล็กน้อยจำนวน 2 กลุ่มบริเวณพื้นที่ จ.เพชรบุรี(แก่งกระจาน) และพื้นที่ลุ่มรับน้ำเขื่อนแก่งกระจานและพื้นที่ลุ่มรับน้ำเขื่อนปราณบุรี
- สงขลา	1	1/-	0	0:00	0.00	ไม่ปฏิบัติการฝนหลวง เนื่องจากสภาพอากาศทรงตัวและความชื้นที่ระดับ 5,000 ฟุต ขึ้นไปมีค่าต่ำกว่า 60% ส่งผลให้เมฆคิวมูลัสไม่ก่อตัวในพื้นที่เป้าหมาย
รวม	9	20/4	27	40:15	20.00/60	9/5

๑ สรุปผลรวมปฏิบัติการตั้งแต่เริ่มตั้งหน่วยปฏิบัติการฝนหลวง (1 มีนาคม - 16 เมษายน 2561)

ตั้งแต่เริ่มตั้งหน่วยปฏิบัติการฝนหลวง เมื่อวันที่ 1 มีนาคม - 16 เมษายน 2561 มีการขึ้นปฏิบัติการฝนหลวง จำนวน 42 วัน มีวันฝนตกจากการปฏิบัติการฝนหลวงคิดเป็นร้อยละ 92.65 ขึ้นปฏิบัติงานจำนวน 610 เที่ยวบิน (950:35 ชั่วโมงบิน) ปริมาณการใช้สารฝนหลวง 465.30 ตัน พลุซิลเวอร์ไอโอไดต์สำหรับภารกิจปฏิบัติการฝนหลวง จำนวน 1,050 นัด จังหวัดที่มีรายงานฝนตกรวม 38 จังหวัด

ภาค - ศูนย์/หน่วยปฏิบัติการฯ	ขึ้นบิน (วัน)	ฝนตก (วัน)	จำนวน เที่ยวบิน (เที่ยว)	จำนวน ชั่วโมงบิน (ชั่วโมง)	ปริมาณ สารฝนหลวง (ตัน/Agl, CaCl ₂ นัด (ทำฝน)/Agl นัด (ย้อยยู่ลูกเห็บ))	จังหวัดที่มีรายงานฝนตก (ทั้งการสังเกตด้วยสายตา/การ ตรวจวัดด้วยเรดาร์ และ เครื่องวัดน้ำฝนอัตโนมัติ)	ปริมาตร น้ำไหลลง อ่างเก็บน้ำสะสม (ล้าน ลบ.ม.)
เหนือ	33	25	153	277:25	139.90/1050	16 จังหวัด	-
- เชียงใหม่ (เปิดหน่วยฯ 1 มี.ค. 61 เป็นต้นไป)	22	19	93	153:40	98.40/334	บริเวณที่มีฝนตก ได้แก่ เชียงใหม่ เชียงราย ตาก น่าน ลำพูน แม่ฮ่องสอน ลำปาง แพร่ พะเยา (9 จังหวัด)	-
- พิษณุโลก (เปิดหน่วยฯ 1 มี.ค. 61 เป็นต้นไป)	29	22	67	134:10	41.50/716	บริเวณที่มีฝนตก ได้แก่ กำแพงเพชร เชียงใหม่ ตาก น่าน พิจิตร พิษณุโลก เพชรบูรณ์ แพร่ ลำปาง ลำพูน อุตรดิตถ์ นครสวรรค์ ชัยภูมิ ร้อยเอ็ด กาฬสินธุ์ (15 จังหวัด)	-
กลาง	19	19	110	168:55	80.30	6 จังหวัด	56.25
- นครสวรรค์ (เปิดหน่วยฯ 1-31 มี.ค. 61)	5	5	15	26:15	12.00	บริเวณที่มีฝนตก ได้แก่ ลพบุรี อุทัยธานี สมุทรสาคร (3 จังหวัด)	ศรีนครินทร์ 47.04 วชิราลงกรณ์ 9.21
- กาญจนบุรี (เปิดหน่วยฯ 6 มี.ค. 61 เป็นต้นไป)	17	17	77	114:45	53.90	บริเวณที่มีฝนตก ได้แก่ กาญจนบุรี นครปฐม กรุงเทพมหานคร สมุทรสาคร (4 จังหวัด)	
- ลพบุรี (เปิดหน่วยฯ 1 เม.ย. 61 เป็นต้นไป)	5	5	18	27:55	14.40	บริเวณที่มีฝนตก ได้แก่ ลพบุรี เพชรบูรณ์ (2 จังหวัด)	
ตะวันออกเฉียงเหนือ	23	19	66	121:10	60.50	8 จังหวัด	1.11
- ขอนแก่น (เปิดหน่วยฯ 1-31 มี.ค. 61)	13	9	28	63:30	22.00	บริเวณที่มีฝนตก ได้แก่ นครราชสีมา ชัยภูมิ บุรีรัมย์ (3 จังหวัด)	ลำตะคอง 1.11
- อุตรธานี (เปิดหน่วยฯ 1 เม.ย. 61 เป็นต้นไป)	4	3	4	4:40	6.00	บริเวณที่มีฝนตก ได้แก่ เลย นครราชสีมา หนองคาย อุตรธานี (4 จังหวัด)	
- นครราชสีมา (เปิดหน่วยฯ 1 เม.ย. 61 เป็นต้นไป)	10	10	34	53:00	32.50	บริเวณที่มีฝนตก ได้แก่ นครราชสีมา บุรีรัมย์ อุบลราชธานี สุรินทร์ (4 จังหวัด)	

ภาค - ศูนย์/หน่วยปฏิบัติการฯ	ขึ้นบิน (วัน)	ฝนตก (วัน)	จำนวน เที่ยวบิน (เที่ยว)	จำนวน ชั่วโมงบิน (ชั่วโมง)	ปริมาณ สารฝนหลวง (ตัน/AgI, CaCl ₂ น้ด (ทำฝน)/AgI น้ด (ย้บย้งลู่กเห็บ))	จังหวัดที่มีรายงานฝนตก (ทั้งการสังเกตด้วยสายตา/การ ตรวจวัดด้วยเรดาร์ และ เครื่องวัดน้ำฝนอัตโนมัติ)	ปริมาตร น้ำไหลลง อ่างเก็บน้ำสะสม (ล้าน ลบ.ม.)
ตะวันออก	34	30	160	226:10	101.30	5 จังหวัด	0.08
- จันทบุรี (เปิดหน่วยฯ 1 มี.ค. 61 เป็นต้นไป)	34	30	160	226:10	101.30	บริเวณที่มีฝนตก ได้แก่ จันทบุรี สระแก้ว ฉะเชิงเทรา ชลบุรี ระยอง (5 จังหวัด)	คลองพระพุทธร 0.08
ใต้	26	24	114	146:30	83.30	3 จังหวัด	18.25
- หัวหิน (เปิดหน่วยฯ 1 มี.ค. 61 เป็นต้นไป)	24	23	111	138:35	77.30	บริเวณที่มีฝนตก ได้แก่ ประจวบคีรีขันธ์ เพชรบุรี (2 จังหวัด)	แก่งกระจาน 13.64 ปราณบุรี 4.61
- สงขลา (เปิดหน่วยฯ 1 เม.ย. 61 เป็นต้นไป)	3	2	3	7:55	6.00	บริเวณที่มีฝนตก ได้แก่ นราธิวาส (1 จังหวัด)	

กลุ่มวิชาการปฏิบัติการฝนหลวง กองปฏิบัติการฝนหลวง กรมฝนหลวงและการบินเกษตร